



Finanziato  
dall'Unione europea  
NextGenerationEU



Ministero dell'Istruzione  
e del Merito



Provincia di Fermo  
Settore II

Fondi NextGenerationEU - PNRR - M4-C1-I3.3 Piano Nazionale di Ripresa e Resilienza Missione 4: Istruzione e ricerca – Componente 1 – Potenziamento dell'offerta dei servizi di istruzione: dagli asili nido alle Università – Investimento 3.3: Piano di messa in sicurezza e riqualificazione dell'edilizia scolastica - Istituto Tecnico Industriale Montani di Fermo - Plesso Meccanica - Interventi di messa in sicurezza per garantire il regolare svolgimento dell'attività didattica

CUP: C27G25000290001

PROGETTISTI

**Dott. Sandro Vallasciani**  
**Ing. Marco Camilletti**  
**Arch. Ettore Focaccia**

IL RESPONSABILE UNICO  
DEL PROGETTO

**IL DIRIGENTE**  
**Arch. Gian Luca Rongoni**

COORDINATORE SICUREZZA PROGETTAZIONE

**Dott. Sandro Vallasciani**

## ELABORATO SICUREZZA

ELABORATO:

**Fascicolo dell'opera (art. 91 comma 1b, allegato XVI del D.Lgs. 81/08 e s.m.i.)**

CODICE ELABORATO:

**SI\_03**

SCALA:

\_\_\_\_\_

NOME FILE:

DATA:

aprile 2026

REV.	DESCRIZIONE	DATA	REDATTO	VERIFICATO	APPROVATO

**INDIRIZZO CANTIERE:**  
VIA MONTANI - FERMO (FM)

**OPERA DA REALIZZARE:**  
Fondi NextGenerationEU - PNRR - M4-C1-I3.3 Piano Nazionale di Ripresa e Resilienza  
Missione 4: Istruzione e ricerca – Componente 1 – Potenziamento dell’offerta dei servizi di istruzione: dagli asili nido alle Università – Investimento 3.3: Piano di messa in sicurezza e riqualificazione dell’edilizia scolastica - Istituto Tecnico Industriale Montani di Fermo - Plesso Meccanica - Interventi di messa in sicurezza per garantire il regolare svolgimento dell'attività didattica  
CUP: C27G25000290001

**COMMITTENTE:**  
PROVINCIA DI FERMO

## ***FASCICOLO CON LE CARATTERISTICHE DELL'OPERA***

**(art. 91 comma 1b, allegato XVI del D.Lgs. 81/08 e s.m.i.)**

<b>Data: 10/04/2026</b>	<b>NOMINATIVO</b>	<b>FIRMA</b>
<b>Responsabile dei lavori</b>	ARCH. GIAN LUCA RONGONI	
<b>Coordinatore per la progettazione</b>	Dott. SANDRO VALLASCIANI	

**PREMESSA**

Le informazioni contenute nel presente documento sono d'estrema importanza per effettuare in sicurezza gli interventi manutentivi dell'opera.

Esso è redatto in conformità a quanto disposto dall'allegato XVI al D.Lgs. 81/08 e s.m.i., considerando le norme di buona tecnica e quanto previsto dall'allegato II al documento dell'Unione europea 26/5/93; accompagna l'opera per tutta la sua esistenza e deve essere consultato preventivamente ogni qualvolta si deve provvedere all'esecuzione di lavori di manutenzione di qualsiasi componente edilizio o tecnologico.

La documentazione ad esso allegata (elaborati grafici, schemi degli impianti, schede tecniche componenti) sono utili da considerare in occasione di qualsiasi intervento, anche non specificatamente manutentivo.

Il fascicolo comprende tre capitoli:

**CAPITOLO I** - la descrizione sintetica dell'opera e l'indicazione dei soggetti coinvolti nella sua realizzazione.

**CAPITOLO II** - l'individuazione dei rischi, delle misure preventive e protettive in dotazione dell'opera e di quelle ausiliarie, per gli interventi successivi prevedibili sull'opera, quali le manutenzioni ordinarie e straordinarie, nonché per gli altri interventi successivi già previsti o programmati.

Le misure preventive e protettive in dotazione dell'opera sono le misure preventive e protettive incorporate nell'opera o a servizio della stessa, per la tutela della sicurezza e della salute dei lavoratori incaricati di eseguire i lavori successivi sull'opera.

Le misure preventive e protettive ausiliarie sono, invece, le altre misure preventive e protettive la cui adozione è richiesta ai datori di lavoro delle imprese esecutrici ed ai lavoratori autonomi incaricati di eseguire i lavori successivi sull'opera.

Sono allegate, se necessario, tavole contenenti tutte le informazioni utili per la migliore comprensione delle misure preventive e protettive in dotazione dell'opera ed indicanti le scelte progettuali effettuate allo scopo, come la portanza e la resistenza di solai e strutture, nonché il percorso e l'ubicazione di impianti e sottoservizi.

Il fascicolo fornisce, inoltre, le informazioni sulle misure preventive e protettive in dotazione dell'opera, necessarie per pianificarne la realizzazione in condizioni di sicurezza, nonché le informazioni riguardanti le modalità operative da adottare per:

- a) utilizzare le stesse in completa sicurezza;
- b) mantenerle in piena funzionalità nel tempo e consentire al committente il controllo della loro efficienza, individuando in particolare le verifiche, gli interventi manutentivi necessari e la loro periodicità.

**CAPITOLO III** - i riferimenti alla documentazione di supporto esistente con tutte le informazioni necessarie al reperimento dei documenti tecnici dell'opera che risultano di particolare utilità ai fini della sicurezza, per ogni intervento successivo sull'opera, siano essi elaborati progettuali, indagini specifiche o semplici informazioni.

**CAPITOLO I - DESCRIZIONE DELL'OPERA E INDIVIDUAZIONE DEI SOGGETTI INTERESSATI***Scheda I**Descrizione sintetica dell'opera ed individuazione dei soggetti interessati*

COMMITTENTI	
Cognome e Nome	PROVINCIA DI FERMO
Indirizzo	VIALE TRENTO 113-119 - FERMO (FM)
Codice Fiscale	90038780442
Recapiti telefonici	07342321 - Fax 0734232460

**RIFERIMENTI AL CANTIERE**

DATI CANTIERE	
Descrizione sintetica dell'opera	Interventi di messa in sicurezza per garantire il regolare svolgimento dell'attività didattica del padiglione di Meccanica I.T.T. Montani di Fermo
Data presunta inizio lavori	01/073/2026
Data presunta fine lavori	31/12/2026
Indirizzo	VIA MONTANI - FERMO

**DESCRIZIONE DELL'OPERA**

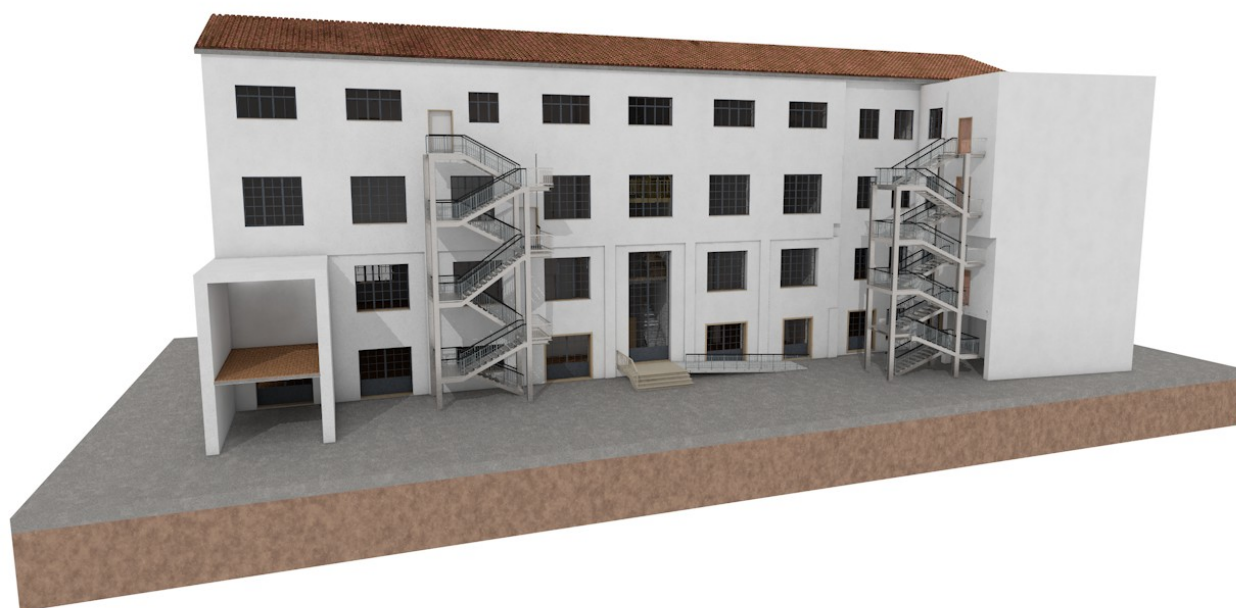
L'intervento oggetto della presente relazione è finalizzato alla *messa in sicurezza per garantire il regolare svolgimento dell'attività didattica* del corpo edilizio principale del Padiglione Meccanica. L'intervento, una serie di interventi mirati, di seguito riportati:

- 1) sostituzione degli infissi che concorrono a creare situazioni di discomfort termico all'interno degli ambienti scolastici. La sostituzione inoltre concorre anche alla riduzione dei consumi di gas metano per il riscaldamento degli ambienti;
- 2) riposizionamento di controsoffittature e contropareti, al fine di rimuovere situazioni non decorose, che in questo momento lasciano a vista porzioni di impianti tecnologici e strutture portanti;
- 3) fornitura e posa in opera di rilevatori di fumo lineare, al fine di adeguare alla normativa gli ambienti dedicati alle attività laboratoriali dell'istituto;
- 4) posizionamento, al fine di incrementare la sicurezza dell'utenza, di adeguati corrimano sulle scale attualmente sprovviste dello stesso;
- 5) rifacimento e rimessa in pristino dei servizi igienici del Padiglione Meccanica, i quali versano attualmente in cattivo stato manutentivo, in certi casi tale da comprometterne l'utilizzo da parte dell'utenza;
- 6) rifacimento della pavimentazione al fine di assicurare omogeneità e complanarità della stessa;
- 7) Tinteggiature interne

L'insieme sistematico degli interventi sopra descritti, determinerà un miglioramento della *performance*, in termini di sicurezza, accessibilità, comfort termico e decoro del corpo di fabbrica in questione.

L'edificio oggetto di intervento è sottoposto a tutela ai sensi degli art. 10, comma 1 e art. 12 comma 1 del D.Lgs. n. 42 del 22 gennaio 2004 "*Codice dei Beni Culturali e del Paesaggio*" e ss.mm.ii.), ciò comporta un'impostazione del progetto improntata alla conservazione ed all'omogeneità dell'aspetto, anche in ragione della sua ubicazione all'interno del tessuto storico della Città di Fermo. In ragione di ciò, la sostituzione degli infissi esterni è definita in continuità a quelli già presenti sui prospetti.

Si ritiene, in conclusione, di poter considerare l'intervento efficace (analizzando il confronto tra lo stato attuale e quello di progetto) e accettabile il suo esito in termini di miglioramento generale.



Vista edificio

**SOGGETTI INTERESSATI**

Coordinatore per la progettazione	
Cognome e Nome	SANDRO VALLASCIANI
Indirizzo	VIALE TRENTO 97 - FERMO (FM)
Codice Fiscale	VVLSDR63P23D542S
Recapiti telefonici	0734232452 - cell. 3387543821 - Fax 0734232458
Luogo e data nascita	FERMO 23/09/1963
Ente rappresentato	PROVINCIA DI FERMO

Responsabile dei lavori	
Cognome e Nome	ARCH. GIAN LUCA RONGONI
Indirizzo	L.GO GASPARE MORELLO - FERMO (FM)
Codice Fiscale	
Recapiti telefonici	0734232344 - Fax 0734232460
Luogo e data nascita	
Ente rappresentato	PROVNCIA DI FERMO

***Elenco imprese***

Impresa affidataria	
Ragione sociale	Impresa da individuare previa gara di appalto

**CAPITOLO II - INDIVIDUAZIONE DEI RISCHI, DELLE MISURE PREVENTIVE E PROTETTIVE IN DOTAZIONE DELL'OPERA E DI QUELLE AUSILIARIE***Scheda II-1**Misure preventive e protettive in dotazione dell'opera ed ausiliarie**Scheda II-1**Misure preventive e protettive in dotazione dell'opera ed ausiliarie*

Tipologia dei lavori	
Muratura esterna - Paramenti lapidei	
Tipo di intervento	Rischi individuati
rifacimenti dei giunti	Caduta dall'alto.

PUNTI CRITICI	MISURE PREVENTIVE E PROTETTIVE IN DOTAZIONE DELL'OPERA	MISURE PREVENTIVE E PROTETTIVE AUSILIARIE
Accessi ai luoghi di lavoro	Non sono previste misure preventive e/o protettive.	<p>Impiegare unicamente scale portatili semplici e/o doppie conformi alle caratteristiche indicate dalla norma vigente e solo nei casi previsti dalla stessa.</p> <p>Per garantirsi l'accesso alla zona di lavoro in elevato è obbligatorio adoperare idonea opera provvisoria (ponte a sbalzo, ponteggio, ecc...).</p> <p>Adottare misure di protezione individuale per lavori temporanei in quota, conformemente a quanto indicato dalla normativa vigente in materia e dando sempre priorità all'adozione di idonee misure di protezione collettiva.</p> <p>L'accesso al luogo di lavoro temporaneo in quota avviene comunque tramite sistema di sollevamento adeguato conforme alle prescrizioni dettate dalla norma vigente.</p>
Approvvigionamento e movimentazione attrezzature	Non sono previste misure preventive e/o protettive.	<p>Accertarsi che le caratteristiche delle attrezzature da lavoro impiegate rispondano ai requisiti previsti dalla normativa vigente.</p> <p>Accertarsi che l'uso delle attrezzature da lavoro risponda alle disposizioni dettate dalla normativa vigente.</p>



PUNTI CRITICI	MISURE PREVENTIVE E PROTETTIVE IN DOTAZIONE DELL'OPERA	MISURE PREVENTIVE E PROTETTIVE AUSILIARIE
		<p>Consultare la scheda tecnica ed i manuali d'uso e manutenzione delle attrezzature utilizzate.</p> <p>Impedire la movimentazione dei ponti quando su di essi si trovano lavoratori o sovraccarichi.</p> <p>Impedire il deposito sopra le opere provvisorie, eccezion fatta per le attrezzature temporaneamente impiegate per lo svolgimento del lavoro.</p> <p>Adoperare le attrezzature di lavoro semoventi e/o mobili nel rispetto di quanto prescritto dalla norma di riferimento.</p>
Approvvigionamento e movimentazione materiali	Non sono previste misure preventive e/o protettive.	<p>In base alla tipologia specifica del rifiuto conferire i materiali di risulta a discarica autorizzata.</p> <p>Utilizzare attrezzature per movimentazione carichi con caratteristiche conformi alla norma vigente in materia.</p> <p>Nella movimentazione dei carichi a mano rispettare scrupolosamente le indicazioni previste dalla norma di riferimento.</p> <p>Consultare, una volta acquisita, la scheda tecnica dei prodotti utilizzati.</p> <p>Impedire il deposito sopra le opere provvisorie, eccezion fatta per il materiale temporaneamente impiegato per lo svolgimento del lavoro.</p> <p>La movimentazione dei carichi deve avvenire impiegando apposite attrezzature in modo conforme.</p>
DPI	Non sono previste misure preventive e/o protettive.	<p>Adoperare elmetto, guanti protettivi, scarpe di sicurezza, sistemi anticaduta.</p> <p>Utilizzare i DPI conformemente a quanto disposto dalla normativa vigente.</p>
Igiene sul lavoro	Illuminare e ventilare adeguatamente l'ambiente di lavoro secondo le direttive impartite dalla normativa vigente.	<p>Riferirsi scrupolosamente alle misure di sicurezza riportate nelle schede tecniche dei prodotti impiegati.</p> <p>Ove possibile areare ed illuminare adeguatamente il luogo di lavoro impiegando sistemi portatili idonei e sicuri.</p> <p>Proteggere i lavoratori dalla presenza di agenti nocivi.</p> <p>Nei luoghi di lavoro all'aperto osservare scrupolosamente le prescrizioni imposte dalla normativa vigente ed indispensabili al</p>

PUNTI CRITICI	MISURE PREVENTIVE E PROTETTIVE IN DOTAZIONE DELL'OPERA	MISURE PREVENTIVE E PROTETTIVE AUSILIARIE
		mantenimento delle idonee condizioni lavorative, anche dal punto di vista igienico-sanitario.
Impianti di alimentazione e di scarico	Non sono previste misure preventive e/o protettive.	Accertare la sicurezza dei generatori elettrici di corrente.
Interferenze e protezioni terzi	Vietare accessi esistenti alla zona interessata dai lavori.	<p>Proteggere, con idonee barriere anti-caduta, qualsiasi tipo di apertura sul vuoto.</p> <p>Disporre idonea segnaletica dopo aver delimitato la zona di intervento.</p> <p>Impedire l'avvicinamento al mezzo in funzione.</p> <p>Durante le lavorazioni in quota impedire la caduta di utensili dall'alto assicurandoli all'operatore e/o custodendoli all'interno di apposite guaine.</p> <p>Segnalare e delimitare la zona di lavoro come previsto dal Codice della Strada (direzione obbligatoria e con segnaletici, transenne, segnalazione di lavori in corso, ecc...).</p> <p>Predisporre adeguate schermature dell'area di lavoro atte a proteggere terzi dalla eventuale proiezione di materiali e/o schizzi.</p> <p>L'area sottostante ai lavori dev'essere interdetta oppure realizzare idonea protezione contro la caduta di materiali dall'alto.</p> <p>L'area sottostante il tiro dei materiali dev'essere delimitata.</p> <p>Utilizzare schermi o mantovane per adeguare i ponteggi.</p>
Sicurezza dei luoghi di lavoro	Non sono previste misure preventive e/o protettive.	<p>Per garantirsi l'accesso alla zona di lavoro in elevato è obbligatorio adoperare idonea opera provvisoria (ponte a sbalzo, ponteggio, ecc...).</p> <p>Accertarsi che i ponti siano correttamente allestiti ed utilizzati; in presenza di dislivelli superiori ai 2 metri, per l'esistenza di aperture, procedere all'applicazione di parapetti regolamentari.</p> <p>Le scale doppie non devono superare i 5 metri di altezza; verificare preventivamente l'efficienza del dispositivo che contiene l'apertura della scala.</p> <p>Controllare la planarità dello strumento di lavoro impiegato e la consistenza del terreno su cui è poggiato per evitare possibili ribaltamenti.</p> <p>Gli operatori a piedi devono allontanarsi dal raggio d'azione del</p>

PUNTI CRITICI	MISURE PREVENTIVE E PROTETTIVE IN DOTAZIONE DELL'OPERA	MISURE PREVENTIVE E PROTETTIVE AUSILIARIE
		macchinario durante il suo utilizzo (se indispensabile la loro presenza adottare le dovute misure preventive). L'avvio delle operazioni con macchinari sia mobili che semoventi dev'essere segnalato adeguatamente.

**Scheda II-3**

**Informazioni sulle misure preventive e protettive in dotazione dell'opera necessarie per pianificarne la realizzazione in condizioni di sicurezza e modalità di utilizzo e di controllo dell'efficienza delle stesse**

Misure preventive e protettive in dotazione dell'opera	Informazioni necessarie per pianificare la realizzazione in sicurezza	Modalità di utilizzo in condizioni di sicurezza	Verifiche e controlli da effettuare	Periodicità controlli	Interventi di manutenzione da effettuare	Periodicità interventi
Non sono previste misure preventive e/o protettive.				Biennale		Quinquennale

**Scheda II-1****Misure preventive e protettive in dotazione dell'opera ed ausiliarie**

Tipologia dei lavori	
Infissi - Guarnizioni	
Tipo di intervento	Rischi individuati
sostituzione regoletti, mastice a stucco, siliconico, mastice bitumoso, neoprene	Contatto con sostanze pericolose.

PUNTI CRITICI	MISURE PREVENTIVE E PROTETTIVE IN DOTAZIONE DELL'OPERA	MISURE PREVENTIVE E PROTETTIVE AUSILIARIE
Accessi ai luoghi di lavoro	Non sono previste misure preventive e/o protettive.	<p>Impiegare unicamente scale portatili semplici e/o doppie conformi alle caratteristiche indicate dalla norma vigente e solo nei casi previsti dalla stessa.</p> <p>Per garantirsi l'accesso alla zona di lavoro in elevato è obbligatorio adoperare idonea opera provvisoria (ponte a sbalzo, ponteggio, ecc...).</p> <p>Adottare misure di protezione individuale per lavori temporanei in quota, conformemente a quanto indicato dalla normativa vigente in materia e dando sempre priorità all'adozione di idonee misure di protezione collettiva.</p> <p>Per l'accesso al luogo di lavoro in elevato utilizzare le funi verificandone le caratteristiche ed utilizzandole nel rispetto di quanto previsto dalla norma di riferimento.</p> <p>L'accesso al luogo di lavoro temporaneo in quota avviene comunque tramite sistema di sollevamento adeguato conforme alle prescrizioni dettate dalla norma vigente.</p>
Approvvigionamento e movimentazione attrezzature	Utilizzare l'ascensore esistente nel rispetto e nei limiti delle norme specifiche.	<p>Accertarsi che le caratteristiche delle attrezzature da lavoro impiegate rispondano ai requisiti previsti dalla normativa vigente.</p> <p>Accertarsi che l'uso delle attrezzature da lavoro risponda alle disposizioni dettate dalla normativa vigente.</p> <p>Consultare la scheda tecnica ed i manuali d'uso e manutenzione delle attrezzature utilizzate.</p> <p>Impedire la movimentazione dei ponti quando su di essi si trovano</p>

PUNTI CRITICI	MISURE PREVENTIVE E PROTETTIVE IN DOTAZIONE DELL'OPERA	MISURE PREVENTIVE E PROTETTIVE AUSILIARIE
		<p>lavoratori o sovraccarichi.</p> <p>Impedire il deposito sopra le opere provvisionali, eccezion fatta per le attrezzature temporaneamente impiegate per lo svolgimento del lavoro.</p> <p>Adoperare le attrezzature di lavoro semoventi e/o mobili nel rispetto di quanto prescritto dalla norma di riferimento.</p>
Approvvigionamento e movimentazione materiali	Utilizzare l'ascensore esistente nel rispetto e nei limiti delle norme specifiche.	<p>In base alla tipologia specifica del rifiuto conferire i materiali di risulta a discarica autorizzata.</p> <p>Utilizzare attrezzature per movimentazione carichi con caratteristiche conformi alla norma vigente in materia.</p> <p>Nella movimentazione dei carichi a mano rispettare scrupolosamente le indicazioni previste dalla norma di riferimento.</p> <p>Consultare, una volta acquisita, la scheda tecnica dei prodotti utilizzati.</p> <p>Impedire il deposito sopra le opere provvisionali, eccezion fatta per il materiale temporaneamente impiegato per lo svolgimento del lavoro.</p> <p>La movimentazione dei carichi deve avvenire impiegando apposite attrezzature in modo conforme.</p>
DPI	Non sono previste misure preventive e/o protettive.	<p>Per i lavori in elevato (&gt; 2 metri), utilizzare sistema anticaduta e guanti.</p> <p>Utilizzare i DPI conformemente a quanto disposto dalla normativa vigente.</p>
Igiene sul lavoro	Illuminare e ventilare adeguatamente l'ambiente di lavoro secondo le direttive impartite dalla normativa vigente.	<p>Riferirsi scrupolosamente alle misure di sicurezza riportate nelle schede tecniche dei prodotti impiegati.</p> <p>Ove possibile areare ed illuminare adeguatamente il luogo di lavoro impiegando sistemi portatili idonei e sicuri.</p> <p>Proteggere i lavoratori dalla presenza di agenti nocivi.</p>
Impianti di alimentazione e di scarico	Per le lavorazioni di breve durata è consentito allacciarsi all'impianto elettrico domestico esistente.	<p>Utilizzare prolunghie con grado di protezione IP 67.</p> <p>E' possibile utilizzare le prese CEE, ovvero le prese domestiche, presenti all'interno del luogo di lavoro, solo per lavori di breve entità.</p>

PUNTI CRITICI	MISURE PREVENTIVE E PROTETTIVE IN DOTAZIONE DELL'OPERA	MISURE PREVENTIVE E PROTETTIVE AUSILIARIE
		Adoperare macchinari ed apparecchiature elettriche conformi ai requisiti stabiliti dalla normativa vigente in materia.
Interferenze e protezioni terzi	Vietare accessi esistenti alla zona interessata dai lavori.	Proteggere, con idonee barriere anti-caduta, qualsiasi tipo di apertura sul vuoto. Disporre idonea segnaletica dopo aver delimitato la zona di intervento. Durante le lavorazioni in quota impedire la caduta di utensili dall'alto assicurandoli all'operatore e/o custodendoli all'interno di apposite guaine. Predisporre adeguate schermature dell'area di lavoro atte a proteggere terzi dalla eventuale proiezione di materiali e/o schizzi. L'area sottostante ai lavori dev'essere interdetta oppure realizzare idonea protezione contro la caduta di materiali dall'alto.
Sicurezza dei luoghi di lavoro	In caso di finestre smontabili, rimuovere le ante in condizioni di sicurezza eseguendo la manutenzione in luogo sicuro. Prima di lavorare sul telaio fisso, chiudere e bloccare i serramenti esterni esistenti.	Utilizzare adeguate barriere temporanee e idonei DPI anticaduta, quando si opera sui telai fissi delle finestre. Per garantirsi l'accesso alla zona di lavoro in elevato è obbligatorio adoperare idonea opera provvisoria (ponte a sbalzo, ponteggio, ecc...). Accertarsi che i ponti siano correttamente allestiti ed utilizzati; in presenza di dislivelli superiori ai 2 metri, per l'esistenza di aperture, procedere all'applicazione di parapetti regolamentari. Controllare la planarità dello strumento di lavoro impiegato e la consistenza del terreno su cui è poggiato per evitare possibili ribaltamenti. Le scale doppie non devono superare i 5 metri di altezza; verificare preventivamente l'efficienza del dispositivo che contiene l'apertura della scala.

**Scheda II-3**

**Informazioni sulle misure preventive e protettive in dotazione dell'opera necessarie per pianificarne la realizzazione in condizioni di sicurezza e modalità di utilizzo e di controllo dell'efficienza delle stesse**

Misure preventive e protettive in dotazione dell'opera	Informazioni necessarie per pianificare la realizzazione in sicurezza	Modalità di utilizzo in condizioni di sicurezza	Verifiche e controlli da effettuare	Periodicità controlli	Interventi di manutenzione da effettuare	Periodicità interventi
Non sono previste misure preventive e/o protettive.				Biennale		Quinquennale



**Scheda II-1****Misure preventive e protettive in dotazione dell'opera ed ausiliarie**

Tipologia dei lavori	
Impianto elettrico - Alimentazione	
Tipo di intervento	Rischi individuati
riparazione	Elettrocuzione. Caduta dall'alto.

PUNTI CRITICI	MISURE PREVENTIVE E PROTETTIVE IN DOTAZIONE DELL'OPERA	MISURE PREVENTIVE E PROTETTIVE AUSILIARIE
Accessi ai luoghi di lavoro	Non sono previste misure preventive e/o protettive.	<p>Impiegare unicamente scale portatili semplici e/o doppie conformi alle caratteristiche indicate dalla norma vigente e solo nei casi previsti dalla stessa.</p> <p>Per garantirsi l'accesso alla zona di lavoro in elevato è obbligatorio adoperare idonea opera provvisoria (ponte a sbalzo, ponteggio, ecc...).</p> <p>Adottare misure di protezione individuale per lavori temporanei in quota, conformemente a quanto indicato dalla normativa vigente in materia e dando sempre priorità all'adozione di idonee misure di protezione collettiva.</p>
Approvvigionamento e movimentazione attrezzature	Utilizzare l'ascensore esistente nel rispetto e nei limiti delle norme specifiche.	<p>Fornire scale semplici con pioli incastrati o saldati ai montanti e dotati di estremità antisdrucciolevoli.</p> <p>Accertarsi che le attrezzature adoperate ed il loro utilizzo rispondano ai requisiti di cui alla normativa vigente.</p> <p>Consultare la scheda tecnica ed i manuali d'uso e manutenzione delle attrezzature utilizzate.</p> <p>Impedire la movimentazione dei ponti quando su di essi si trovano lavoratori o sovraccarichi.</p> <p>Impedire il deposito sopra le opere provvisorie, eccezion fatta per le attrezzature temporaneamente impiegate per lo svolgimento del lavoro.</p>
Approvvigionamento e	Utilizzare l'ascensore esistente nel rispetto e nei limiti delle norme	Nella movimentazione dei carichi a mano rispettare

PUNTI CRITICI	MISURE PREVENTIVE E PROTETTIVE IN DOTAZIONE DELL'OPERA	MISURE PREVENTIVE E PROTETTIVE AUSILIARIE
movimentazione materiali	specifiche.	scrupolosamente le indicazioni previste dalla norma di riferimento. Consultare, una volta acquisita, la scheda tecnica dei prodotti utilizzati. Impedire il deposito sopra le opere provvisoriale, eccezion fatta per il materiale temporaneamente impiegato per lo svolgimento del lavoro.
DPI	Non sono previste misure preventive e/o protettive.	Per lavori in elevato (> 2 metri), utilizzare sistema anticaduta e guanti isolanti. Utilizzare i DPI conformemente a quanto disposto dalla normativa vigente.
Igiene sul lavoro	Illuminare e ventilare adeguatamente l'ambiente di lavoro secondo le direttive impartite dalla normativa vigente.	Riferirsi scrupolosamente alle misure di sicurezza riportate nelle schede tecniche dei prodotti impiegati. Ove possibile areare ed illuminare adeguatamente il luogo di lavoro impiegando sistemi portatili idonei e sicuri. Proteggere i lavoratori dalla presenza di agenti nocivi.
Impianti di alimentazione e di scarico	Per le lavorazioni di breve durata è consentito allacciarsi all'impianto elettrico domestico esistente. Prima di procedere alla manutenzione dei dispositivi elettrici, quando non sia possibile isolarli, accertarsi che l'impianto di alimentazione esistente sia dotato di apposito sistema "salvavita". Prima dell'intervento, scollegare la corrente elettrica inibendone il riavvio da parte di terzi.	PROTEZIONI INTEGRATIVE PER I LUOGHI CONDUTTORI RISTRETTI. A) contatti diretti: anche per quanto concerne gli impianti e le apparecchiature alimentate con il sistema SELV, verificare la presenza di una protezione in modo che la parte in tensione, anche se inferiore a 25V c.a., risulti protetta al dito di prova o con isolamento ad una prova di 500v per un minuto; non sono ammessi sistemi di protezione di tipo parziale, quali l'allontanamento, ecc.... B) contatti indiretti: i dispositivi elettrici mobili e trasportabili possono essere alimentati unicamente con sistemi a bassissima tensione di sicurezza (SELV), o con separazione elettrica tramite trasformatore di isolamento per ogni apparecchio, con sorgenti di alimentazione situati all'esterno del luogo conduttore ristretto, eccezion fatta per le sorgenti non alimentate da rete, come ad esempio i gruppi elettrogeni; le lampade portatili devono essere alimentate solo da circuito SELV.

PUNTI CRITICI	MISURE PREVENTIVE E PROTETTIVE IN DOTAZIONE DELL'OPERA	MISURE PREVENTIVE E PROTETTIVE AUSILIARIE
Interferenze e protezioni terzi	Vietare accessi esistenti alla zona interessata dai lavori. Per l'intera durata dei lavori su parti attive, vietare l'accesso al quadro elettrico generale.	Durante le lavorazioni in quota impedire la caduta di utensili dall'alto assicurandoli all'operatore e/o custodendoli all'interno di apposite guaine. Predisporre adeguate schermature dell'area di lavoro atte a proteggere terzi dalla eventuale proiezione di materiali e/o schizzi. L'area sottostante ai lavori dev'essere interdetta oppure realizzare idonea protezione contro la caduta di materiali dall'alto. Nel caso di lavori sotto tensione, l'operatore preposto ai lavori deve preventivamente individuare e delimitare la zona di lavoro, nonché apporre un cartello monitore, sezionando le parti attive e mettendo in sicurezza tutte le parti che possono interferire con la zona di lavoro (rendendo inaccessibili i dispositivi di sezionamento, verificando l'assenza di tensione, mettendo in corto circuito e a terra la parte sezionata).
Sicurezza dei luoghi di lavoro	Accertare la presenza ed il corretto funzionamento di dispositivo "salvavita" posto a difesa degli operatori da eventuali contatti accidentali con parti in tensione.	Pedane o tappeti isolanti. Le scale doppie non devono superare i 5 metri di altezza; verificare preventivamente l'efficienza del dispositivo che contiene l'apertura della scala. Il preposto ai lavori deve informare gli operatori sulle precauzioni e misure di sicurezza da porre in essere, nonché verificare l'esecuzione dei lavori in tensione. Prima dell'esecuzione dei lavori verificare l'efficienza dei mezzi di protezione e delle attrezzature, la corretta posizione di intervento dell'addetto ai lavori, l'assenza di parti attive con pericolo di contatto accidentale. Nei lavori cosiddetti a contatto, ovvero lavori in tensione nel corso dei quali l'operatore, opportunamente protetto, può entrare nella zona di guardia con parti del proprio corpo, è necessario circoscrivere al massimo la zona di intervento; isolare e proteggere le parti a diverso potenziale per scongiurare la formazione di archi per corto circuito; fissare le parti mobili di elementi attivi che si sono staccati. Per garantirsi l'accesso alla zona di lavoro in elevato è obbligatorio adoperare idonea opera provvisoria (ponte a sbalzo, ponteggio,

PUNTI CRITICI	MISURE PREVENTIVE E PROTETTIVE IN DOTAZIONE DELL'OPERA	MISURE PREVENTIVE E PROTETTIVE AUSILIARIE
		<p>ecc...).</p> <p>Accertarsi che i ponti siano correttamente allestiti ed utilizzati; in presenza di dislivelli superiori ai 2 metri, per l'esistenza di aperture, procedere all'applicazione di parapetti regolamentari.</p> <p>Accertarsi che le attrezzature impiegate siano dotate di impugnature isolanti.</p>

**Scheda II-3**

**Informazioni sulle misure preventive e protettive in dotazione dell'opera necessarie per pianificarne la realizzazione in condizioni di sicurezza e modalità di utilizzo e di controllo dell'efficienza delle stesse**

Misure preventive e protettive in dotazione dell'opera	Informazioni necessarie per pianificare la realizzazione in sicurezza	Modalità di utilizzo in condizioni di sicurezza	Verifiche e controlli da effettuare	Periodicità controlli	Interventi di manutenzione da effettuare	Periodicità interventi
Non sono previste misure preventive e/o protettive.				Biennale		Quinquennale

**Scheda II-1****Misure preventive e protettive in dotazione dell'opera ed ausiliarie**

Tipologia dei lavori	
Impianto elettrico - Apparecchiature elettriche	
Tipo di intervento	Rischi individuati
sostituzione	Elettrocuzione. Caduta dall'alto.

PUNTI CRITICI	MISURE PREVENTIVE E PROTETTIVE IN DOTAZIONE DELL'OPERA	MISURE PREVENTIVE E PROTETTIVE AUSILIARIE
Accessi ai luoghi di lavoro	Non sono previste misure preventive e/o protettive.	<p>Impiegare unicamente scale portatili semplici e/o doppie conformi alle caratteristiche indicate dalla norma vigente e solo nei casi previsti dalla stessa.</p> <p>Per garantirsi l'accesso alla zona di lavoro in elevato è obbligatorio adoperare idonea opera provvisoria (ponte a sbalzo, ponteggio, ecc...).</p> <p>Adottare misure di protezione individuale per lavori temporanei in quota, conformemente a quanto indicato dalla normativa vigente in materia e dando sempre priorità all'adozione di idonee misure di protezione collettiva.</p>
Approvvigionamento e movimentazione attrezzature	Utilizzare l'ascensore esistente nel rispetto e nei limiti delle norme specifiche.	<p>Fornire scale semplici con pioli incastrati o saldati ai montanti e dotati di estremità antisdrucciolevoli.</p> <p>Accertarsi che le attrezzature adoperate ed il loro utilizzo rispondano ai requisiti di cui alla normativa vigente.</p> <p>Consultare la scheda tecnica ed i manuali d'uso e manutenzione delle attrezzature utilizzate.</p> <p>Impedire la movimentazione dei ponti quando su di essi si trovano lavoratori o sovraccarichi.</p> <p>Impedire il deposito sopra le opere provvisorie, eccezion fatta per le attrezzature temporaneamente impiegate per lo svolgimento del lavoro.</p>
Approvvigionamento e	Utilizzare l'ascensore esistente nel rispetto e nei limiti delle norme	Nella movimentazione dei carichi a mano rispettare

PUNTI CRITICI	MISURE PREVENTIVE E PROTETTIVE IN DOTAZIONE DELL'OPERA	MISURE PREVENTIVE E PROTETTIVE AUSILIARIE
movimentazione materiali	specifiche.	scrupolosamente le indicazioni previste dalla norma di riferimento. Consultare, una volta acquisita, la scheda tecnica dei prodotti utilizzati. Impedire il deposito sopra le opere provvisoriale, eccezion fatta per il materiale temporaneamente impiegato per lo svolgimento del lavoro.
DPI	Non sono previste misure preventive e/o protettive.	Per lavori in elevato (> 2 metri), utilizzare sistema anticaduta e guanti isolanti. Utilizzare i DPI conformemente a quanto disposto dalla normativa vigente.
Igiene sul lavoro	Illuminare e ventilare adeguatamente l'ambiente di lavoro secondo le direttive impartite dalla normativa vigente.	Riferirsi scrupolosamente alle misure di sicurezza riportate nelle schede tecniche dei prodotti impiegati. Ove possibile areare ed illuminare adeguatamente il luogo di lavoro impiegando sistemi portatili idonei e sicuri. Proteggere i lavoratori dalla presenza di agenti nocivi.
Impianti di alimentazione e di scarico	Per le lavorazioni di breve durata è consentito allacciarsi all'impianto elettrico domestico esistente. Prima di procedere alla manutenzione dei dispositivi elettrici, quando non sia possibile isolarli, accertarsi che l'impianto di alimentazione esistente sia dotato di apposito sistema "salvavita". Prima dell'intervento, scollegare la corrente elettrica inibendone il riavvio da parte di terzi.	PROTEZIONI INTEGRATIVE PER I LUOGHI CONDUTTORI RISTRETTI. A) contatti diretti: anche per quanto concerne gli impianti e le apparecchiature alimentate con il sistema SELV, verificare la presenza di una protezione in modo che la parte in tensione, anche se inferiore a 25V c.a., risulti protetta al dito di prova o con isolamento ad una prova di 500v per un minuto; non sono ammessi sistemi di protezione di tipo parziale, quali l'allontanamento, ecc.... B) contatti indiretti: i dispositivi elettrici mobili e trasportabili possono essere alimentati unicamente con sistemi a bassissima tensione di sicurezza (SELV), o con separazione elettrica tramite trasformatore di isolamento per ogni apparecchio, con sorgenti di alimentazione situati all'esterno del luogo conduttore ristretto, eccezion fatta per le sorgenti non alimentate da rete, come ad esempio i gruppi elettrogeni; le lampade portatili devono essere alimentate solo da circuito SELV.

PUNTI CRITICI	MISURE PREVENTIVE E PROTETTIVE IN DOTAZIONE DELL'OPERA	MISURE PREVENTIVE E PROTETTIVE AUSILIARIE
Interferenze e protezioni terzi	Vietare accessi esistenti alla zona interessata dai lavori. Per l'intera durata dei lavori su parti attive, vietare l'accesso al quadro elettrico generale.	Durante le lavorazioni in quota impedire la caduta di utensili dall'alto assicurandoli all'operatore e/o custodendoli all'interno di apposite guaine. Predisporre adeguate schermature dell'area di lavoro atte a proteggere terzi dalla eventuale proiezione di materiali e/o schizzi. L'area sottostante ai lavori dev'essere interdetta oppure realizzare idonea protezione contro la caduta di materiali dall'alto. Nel caso di lavori sotto tensione, l'operatore preposto ai lavori deve preventivamente individuare e delimitare la zona di lavoro, nonché apporre un cartello monitore, sezionando le parti attive e mettendo in sicurezza tutte le parti che possono interferire con la zona di lavoro (rendendo inaccessibili i dispositivi di sezionamento, verificando l'assenza di tensione, mettendo in corto circuito e a terra la parte sezionata).
Sicurezza dei luoghi di lavoro	Accertare la presenza ed il corretto funzionamento di dispositivo "salvavita" posto a difesa degli operatori da eventuali contatti accidentali con parti in tensione.	Pedane o tappeti isolanti. Le scale doppie non devono superare i 5 metri di altezza; verificare preventivamente l'efficienza del dispositivo che contiene l'apertura della scala. Il preposto ai lavori deve informare gli operatori sulle precauzioni e misure di sicurezza da porre in essere, nonché verificare l'esecuzione dei lavori in tensione. Prima dell'esecuzione dei lavori verificare l'efficienza dei mezzi di protezione e delle attrezzature, la corretta posizione di intervento dell'addetto ai lavori, l'assenza di parti attive con pericolo di contatto accidentale. Nei lavori cosiddetti a contatto, ovvero lavori in tensione nel corso dei quali l'operatore, opportunamente protetto, può entrare nella zona di guardia con parti del proprio corpo, è necessario circoscrivere al massimo la zona di intervento; isolare e proteggere le parti a diverso potenziale per scongiurare la formazione di archi per corto circuito; fissare le parti mobili di elementi attivi che si sono staccati. Per garantirsi l'accesso alla zona di lavoro in elevato è obbligatorio adoperare idonea opera provvisoria (ponte a sbalzo, ponteggio,



PUNTI CRITICI	MISURE PREVENTIVE E PROTETTIVE IN DOTAZIONE DELL'OPERA	MISURE PREVENTIVE E PROTETTIVE AUSILIARIE
		ecc...). Accertarsi che i ponti siano correttamente allestiti ed utilizzati; in presenza di dislivelli superiori ai 2 metri, per l'esistenza di aperture, procedere all'applicazione di parapetti regolamentari. Accertarsi che le attrezzature impiegate siano dotate di impugnature isolanti.

**Scheda II-1****Misure preventive e protettive in dotazione dell'opera ed ausiliarie****1. 8. 4 Lavori di manutenzione per elementi complementari alle facciate perimetrali****1. 8. 4. 1 - Manutenzione porte e finestre: pulizia sgocciolatoio, verifica guarnizioni, ingrassaggio e regolazione ferramenta.****CARATTERISTICHE****Cadenza** Quando serve**Caratteristica operatori** Manodopera specializzata.**RISCHI**

- urti e colpi;
- piccoli schiacciamenti o tagli alle mani;
- contatti e/o inalazione prodotti pericolosi;
- scivolamento in piano;
- caduta dall'alto di persone;
- caduta dall'alto di materiale;
- rischi dorso lombari.

**INFORMAZIONI**

Per la descrizione tecnica degli infissi (caratteristiche tipologiche, materiali, dimensioni e peso), si richiederà alla committenza eventuali elaborati progettuali al quale si rimanda per consultazione prima di iniziare l'intervento manutentivo.

Tutti gli interventi manutentivi devono essere realizzati nel rispetto delle norme esistenti.

L'attività manutentiva deve essere registrata sulle apposite schede del presente fascicolo (alla voce aggiornamenti a cura della committenza) ed al termine della stessa deve essere mantenuto ordine e pulizia nei luoghi di lavoro.

**MISURE PREVENTIVE PER LA DITTA ESECUTRICE**

## 1 Accessi ai posti di lavoro

**Misure preventive messe in servizio** Non prevista specifica misura preventiva.

**Misure preventive ausiliarie** Per le operazioni in quota, l'operatore dovrà dotarsi di idonee opere provvisorie.

## 2 Protezione dei posti di lavoro

**Misure preventive messe in servizio** Non prevista specifica misura preventiva.

**Misure preventive ausiliarie** Per i lavori in quota l'operatore dovrà fare uso di ponti su cavalletti o ponti su ruote allestiti in modo conforme alle norme di prevenzione.

## 3 Movimentazione componenti

**Misure preventive messe in servizio** Non prevista specifica misura preventiva.

**Misure preventive ausiliarie** Sollevare i carichi pesanti almeno in due persone, conoscere comunque le tecniche ergonomiche corrette per la movimentazione dei carichi.

## 4 Alimentazione energia elettrica

**Misure preventive messe in servizio** In prossimità degli infissi sono previsti, all'interno dell'edificio, diversi punti di attacco per l'energia elettrica.

**Misure preventive ausiliarie** Usare solo utensili elettrici portatili del tipo a doppio isolamento; evitare di lasciare cavi elettrici/prolunghe a terra sulle aree di transito o passaggio.

## 5 Prodotti pericolosi

**Misure preventive messe in servizio** Non prevista specifica misura preventiva.

**Misure preventive ausiliarie** Fare uso di regolari DPI per prodotti pericolosi ed accertarsi sempre delle loro caratteristiche attraverso specifica scheda di sicurezza.

**DPI**

I lavoratori che eseguiranno l'attività manutentiva devono essere dotati di regolari DPI, in particolare:

- scarpe di sicurezza con puntale di acciaio e suola antisivolo;
- guanti da lavoro;
- quando necessario, facciali filtranti a protezione di inalazioni pericolose;

**1. 8. 5 Lavori di manutenzione alle parti interne dell'edificio****1. 8. 5. 1 - Controllo a vista delle pareti interne (intonaco, rivestimento) e dei singoli elementi (zoccolatura, peducci, nicchie, riquadrature).****CARATTERISTICHE**

**Cadenza** 1 anno

**Caratteristica operatori** Manodopera idonea

**RISCHI**

- caduta dall'alto di persone;
- caduta dall'alto di materiale;
- scivolamento in piano.

**INFORMAZIONI**

Il controllo a vista è possibile effettuarlo da terra per la maggior parte delle pareti interne e dei singoli elementi; per alcune pareti o loro elementi potrebbe essere invece necessario raggiungere il punto di lavoro in quota; in tali casi l'operatore dovrà dotarsi di attrezzature che garantiscono un lavoro sicuro.

Tutti gli interventi manutentivi devono essere realizzati nel rispetto delle norme esistenti.

L'attività manutentiva deve essere registrata sulle apposite schede del presente fascicolo (alla voce aggiornamenti a cura della committenza) ed al termine della stessa deve essere mantenuto ordine e pulizia

nei luoghi di lavoro.

**MISURE PREVENTIVE PER LA DITTA ESECUTRICE**

1 Accessi ai posti di lavoro

**Misure preventive messe in servizio** Non prevista specifica misura preventiva

**Misure preventive ausiliarie** Per l'accesso a parti in quota l'operatore deve dotarsi di attrezzature completamente a norma

2 Interferenze e protezione terzi

**Misure preventive messe in servizio** Non prevista specifica misura preventiva

**Misure preventive ausiliarie** Privilegiare l'esecuzione dei controlli in giorni o in periodi della giornata nei quali non sono presenti i lavoratori o utenti degli ambienti lavorativi.

**DPI**

I lavoratori che eseguiranno l'attività manutentiva devono essere dotati di regolari DPI, in particolare:

- scarpe di sicurezza con suola in gomma antiscivolo.

**1. 8. 5. 2 - Riparazione dell'intonaco e dei rivestimenti delle pareti interne e dei singoli elementi.**

**CARATTERISTICHE**

**Cadenza** Quando serve

**Caratteristica operatori** Manodopera specializzata

**RISCHI**

- caduta dall'alto di persone;
- caduta dall'alto di materiale;
- scivolamento in piano
- contatti e/o inalazione prodotti pericolosi;
- abrasione e schiacciamento alle mani;
- polvere e schizzi per pulizia pareti.

**INFORMAZIONI**

L'intonaco delle pareti interne è composto da una tradizionale miscela di inerti e leganti, applicato alle pareti in più strati.

Tutti gli interventi manutentivi devono essere realizzati nel rispetto delle norme esistenti.

L'attività manutentiva deve essere registrata sulle apposite schede del presente fascicolo (alla voce aggiornamenti a cura della committenza) ed al termine della stessa deve essere mantenuto ordine e pulizia

nei luoghi di lavoro.

**MISURE PREVENTIVE PER LA DITTA ESECUTRICE**

1 Accessi ai posti di lavoro

**Misure preventive messe in servizio** Non prevista specifica misura preventiva

**Misure preventive ausiliarie** Per le operazioni in quota, l'operatore dovrà dotarsi di idonee opere provvisorie.

2 Protezione dei posti di lavoro

**Misure preventive messe in servizio** Non prevista specifica misura preventiva

**Misure preventive ausiliarie** Per i lavori in quota è necessario prevedere idonee opere provvisorie, con regolari parapetti, va inoltre impedito il transito di persone sottostante l'opera

provvisoria.

3 Alimentazione energia elettrica

**Misure preventive messe in servizio** In prossimità degli infissi sono previsti, all'interno dell'edificio, diversi punti di attacco per l'energia elettrica.

**Misure preventive ausiliarie** Usare solo utensili elettrici portatili del tipo a doppio isolamento; evitare di lasciare cavi elettrici/prolunghe a terra sulle aree di transito o passaggio.

4 Prodotti pericolosi

**Misure preventive messe in servizio** Non prevista specifica misura preventiva

**Misure preventive ausiliarie** Nell'eventuale uso di additivi nocivi per le malte prendere sempre visione delle specifiche schede di sicurezza del prodotto.

5 Interferenze e protezione terzi

**Misure preventive messe in servizio** Non prevista specifica misura preventiva

**Misure preventive ausiliarie** Organizzare il cantiere evitando possibilmente interferenze con le attività lavorative presenti.

#### **DPI**

I lavoratori che eseguiranno l'attività manutentiva devono essere dotati di regolari DPI, in particolare:

- scarpe di sicurezza con puntale di acciaio e suola antiscivolo;
- guanti da lavoro;
- casco di sicurezza;
- quando necessari, mascherine e cuffie.

#### **1. 8. 5. 3 - Ritinteggiatura delle pareti interne (intonaco) e dei singoli elementi.**

#### **CARATTERISTICHE**

**Cadenza** 5 anni

**Caratteristica operatori** Manodopera specializzata

#### **RISCHI**

- caduta dall'alto di persone;
- caduta dall'alto di materiale;
- scivolamento in piano
- contatti e/o inalazione prodotti pericolosi;
- schizzi agli occhi.

#### **INFORMAZIONI**

La tinteggiatura alle pareti è stata eseguita con colori a tempera, a calce e con silicati, con più mani del prodotto.

Tutti gli interventi manutentivi devono essere realizzati nel rispetto delle norme esistenti.

L'attività manutentiva deve essere registrata sulle apposite schede del presente fascicolo (alla voce aggiornamenti a cura della committenza) ed al termine della stessa deve essere mantenuto ordine e pulizia nei luoghi di lavoro.

#### **MISURE PREVENTIVE PER LA DITTA ESECUTRICE**

## 1 Accessi ai posti di lavoro

**Misure preventive messe in servizio** Non prevista specifica misura preventiva

**Misure preventive ausiliarie** Per le operazioni in quota, l'operatore dovrà dotarsi di idonee opere provvisorie.

## 2 Protezione dei posti di lavoro

**Misure preventive messe in servizio** Non prevista specifica misura preventiva

**Misure preventive ausiliarie** Per i lavori in quota è necessario prevedere idonee

opere provvisorie, con regolari parapetti, va inoltre impedito il transito di persone sottostante l'opera provvisoria.

## 3 Prodotti pericolosi

**Misure preventive messe in servizio** Non prevista specifica misura preventiva

**Misure preventive ausiliarie** Nell'eventuale uso di solventi prendere sempre visione delle specifiche schede di sicurezza del prodotto.

## 4 Interferenze e protezioni terzi

**Misure preventive messe in servizio** Non prevista specifica misura preventiva

**Misure preventive ausiliarie** Organizzare il cantiere evitando possibilmente interferenze con le attività lavorative presenti.

**DPI**

I lavoratori che eseguiranno l'attività manutentiva devono essere dotati di regolari DPI, in particolare:

- scarpe di sicurezza con puntale di acciaio e suola antiscivolo;
- guanti da lavoro;
- quando necessari, mascherine.

**1. 8. 5. 4 - Manutenzione infissi interni: pulizia e verifica guarnizioni, ingrassaggio e regolazione ferramenta.**

**CARATTERISTICHE**

**Cadenza** Quando serve

**Caratteristica operatori** Manodopera specializzata.

**RISCHI**

- urti e colpi;
- piccoli schiacciamenti o tagli alle mani;
- contatti e/o inalazione prodotti pericolosi;
- scivolamento in piano;
- caduta dall'alto di persone;
- caduta dall'alto di materiale;
- rischi dorso lombari.

**INFORMAZIONI**

Per la descrizione tecnica degli infissi del loro peso massimo e della loro ubicazione vedi elaborati progettuali.

Tutti gli interventi manutentivi devono essere realizzati nel rispetto delle norme esistenti.

L'attività manutentiva deve essere registrata sulle apposite schede del presente fascicolo (alla voce aggiornamenti a cura della committenza) ed al termine della stessa deve essere mantenuto ordine e pulizia nei luoghi di lavoro.

**MISURE PREVENTIVE PER LA DITTA ESECUTRICE**

## 1 Accessi ai posti di lavoro

**Misure preventive messe in servizio** Non prevista specifica misura preventiva

**Misure preventive ausiliarie** Per le operazioni in quota, l'operatore dovrà dotarsi di idonee opere provvisorie.

## 2 Protezione dei posti di lavoro

**Misure preventive messe in servizio** Non prevista specifica misura preventiva

**Misure preventive ausiliarie** Per i lavori in quota l'operatore dovrà fare uso di ponti su cavalletti o ponti su ruote allestiti in modo conforme alle norme di prevenzione.

## 3 Movimentazione componenti

**Misure preventive messe in servizio** Non prevista specifica misura preventiva

**Misure preventive ausiliarie** Sollevare i carichi pesanti almeno in due persone, conoscere comunque le tecniche ergonomiche corrette per la movimentazione dei carichi.

## 4 Alimentazione energia elettrica

**Misure preventive messe in servizio** In prossimità degli infissi sono previsti, all'interno dell'edificio, diversi punti di attacco per l'energia elettrica.

**Misure preventive ausiliarie** Usare solo utensili elettrici portatili del tipo a doppio isolamento; evitare di lasciare cavi elettrici/prolunghe a terra sulle aree di transito o passaggio.

## 5 Prodotti pericolosi

**Misure preventive messe in servizio** Non prevista specifica misura preventiva

**Misure preventive ausiliarie** Fare uso di regolari DPI per prodotti pericolosi ed accertarsi sempre delle loro caratteristiche attraverso specifica scheda di sicurezza.

**DPI**

I lavoratori che eseguiranno l'attività manutentiva devono essere dotati di regolari DPI, in particolare:

- scarpe di sicurezza con puntale di acciaio e suola antiscivolo;
- guanti da lavoro;
- quando necessario, facciali filtranti a protezione di inalazioni pericolose;
- occhiali e cuffie.

**ALLEGATI**

Elaborati progettuali dei serramenti

**1. 8. 6 Lavori di manutenzione alle parti interne dell'edificio****1. 8. 6. 1 - Manutenzione impianti idrosanitari : pulizia e revisione scarichi, tubazioni e sanitari.****CARATTERISTICHE**

**Cadenza 1 anno**

**Caratteristica operatori** Manodopera specializzato

**RISCHI**

- scivolamento e caduta in piano;
- urti e colpi;
- inalazione prodotti nocivi;
- schiacciamento e taglio delle dita;
- rischi dorso lomabari per sollevamento carichi.

Pagina n. 28

Studio Tecnico Pinco Pallino

Via del Lavoro, 100

45100 Rovigo

**INFORMAZIONI**

I pozzetti per lo scarico delle acque sono collocati nel cortile dell'area esterna.

L'attività manutentiva deve essere registrata sulle apposite schede del presente fascicolo (alla voce aggiornamenti a cura della committenza) e al termine della stessa deve essere mantenuto ordine e pulizia nei luoghi di lavoro.

**MISURE PREVENTIVE PER LA DITTA ESECUTRICE**

1 Protezione dei posti di lavoro

**Misure preventive messe in servizio** Non prevista specifica misura preventiva

**Misure preventive ausiliarie** Delimitare la zona di lavoro con transenne o nastro b/r quando si opera sui lati esterni dell'edificio e utilizzare idonea segnaletica.

2 Movimentazione componenti

**Misure preventive messe in servizio** Non prevista specifica misura preventiva

**Misure preventive ausiliarie** Il personale addetto alla manutenzione deve conoscere i modi per movimentare correttamente carichi pesanti e/o ingombranti.

3 Interenze e protezione terzi

**Misure preventive messe in servizio** Non prevista specifica misura preventiva

**Misure preventive ausiliarie** Concordare sempre con la proprietà i momenti dell'intervento, evitando possibilmente interferenze con altre lavorazioni presenti.

**DPI**

i lavoratori che eseguiranno l'attività manutentiva devono essere dotati di regolari DPI, in particolare:

- stivali con suola antiscivolo;
- guanti;
- tuta da lavoro.

**ALLEGATI**

Planimetria impianto idrico sanitario

**1. 8. 6. 2 - Manutenzione impianti idrosanitari: riparazione o sostituzione partidanneggiate.**

**CARATTERISTICHE**

**Cadenza** Quando serve

**Caratteristica operatori** Manodopera edile

**RISCHI**

- scivolamento e caduta in piano;
- urti e colpi;
- inalazione polveri;
- schiacciamento e taglio delle dita;
- rischi dorso lomabari.

**INFORMAZIONI**

L'attività manutentiva deve essere registrata sulle apposite schede del presente fascicolo (alla voce aggiornamenti a cura della committenza) e al termine della stessa deve essere mantenuto ordine e pulizia nei luoghi di lavoro.

**MISURE PREVENTIVE PER LA DITTA ESECUTRICE**

1 Movimentazione componenti

**Misure preventive messe in servizio** Non prevista specifica misura preventiva

**Misure preventive ausiliarie** Il personale addetto alla manutenzione deve conoscere i modi per movimentare correttamente carichi pesanti e/o ingombranti.

2 Prodotti pericolosi

**Misure preventive messe in servizio** Non prevista specifica misura preventiva

**Misure preventive ausiliarie** Nell'eventuale uso di additivi nocivi per le malte prendere sempre visione delle specifiche schede di sicurezza del prodotto.

3 Interferenze e protezione terzi

**Misure preventive messe in servizio** Non prevista specifica misura preventiva

**Misure preventive ausiliarie** Concordare sempre con la proprietà i momenti dell'intervento, evitando possibilmente interferenze con altre lavorazioni presenti.

**DPI**

i lavoratori che eseguiranno l'attività manutentiva devono essere dotati di regolari DPI, in particolare:

- scarpe di sicurezzai con suola antiscivolo;
- guanti.

**1. 8. 6. 3 - Manutenzione pavimentazioni interne**

**CARATTERISTICHE**

**Cadenza** Quando serve

**Caratteristica operatori** Manodopera idonea

**RISCHI**

- scivolamento e caduta in piano;
- urti e colpi;
- rumore per uso tosaerba;
- schiacciamento e taglio delle dita;
- inalazione polveri.

**INFORMAZIONI**



L'attività manutentiva deve essere registrata sulle apposite schede del presente fascicolo (alla voce aggiornamenti a cura della committenza) e al termine della stessa deve essere mantenuto ordine e pulizia nei luoghi di lavoro.

#### **MISURE PREVENTIVE PER LA DITTA ESECUTRICE**

##### **1 Protezione dei posti di lavoro**

**Misure preventive messe in servizio** Non prevista specifica misura preventiva

**Misure preventive ausiliarie** Usare solo macchine conformi alla normativa tecnica.

##### **2 Movimentazione componenti**

**Misure preventive messe in servizio** Non prevista specifica misura preventiva

**Misure preventive ausiliarie** Il personale addetto alla manutenzione deve conoscere i modi per movimentare correttamente eventuali carichi pesanti e/o ingombranti.

##### **3 Interferenze e protezione terzi**

**Misure preventive messe in servizio** Non prevista specifica misura preventiva

**Misure preventive ausiliarie** Concordare sempre con la proprietà i momenti dell'intervento, evitando possibilmente interferenze con altre lavorazioni presenti.

##### **4 Altre misure**

**Misure preventive messe in servizio** Non prevista specifica misura preventiva

**Misure preventive ausiliarie** Privilegiare, a parità di servizio, attrezzature poco rumorosi.

#### **DPI**

I lavoratori che eseguiranno l'attività manutentiva devono essere dotati di regolari DPI, in particolare:

- scarpe di sicurezza con suola antiscivolo;
- guanti;
- cuffie nell'uso del tosaerba.

#### **1. 8. 6. 4 - Manutenzione impianto illuminazione**

#### **CARATTERISTICHE**

**Cadenza** Quando serve

**Caratteristica operatori** Manodopera idonea

#### **RISCHI**

- elettrocuzione da utensili e da impianto;
- scivolamento e caduta in piano;
- schiacciamenti o tagli alle dita;
- caduta dall'alto per lavori in quota.

#### **INFORMAZIONI**

I punti luce sono controllati tramite appositi sistemi di controllo e tutte le accensioni fanno capo al quadro generale.

Tutti gli interventi manutentivi devono essere realizzati nel rispetto delle norme esistenti. L'attività manutentiva deve essere registrata sulle apposite schede del presente fascicolo (alla voce aggiornamenti a cura della committenza) e al termine della stessa deve essere mantenuto ordine e pulizia nei luoghi di lavoro.

#### **MISURE PREVENTIVE PER LA DITTA ESECUTRICE**

##### **1 Accessi ai posti di lavoro**

**Misure preventive messe in servizio** Non prevista specifica misura preventiva

**Misure preventive ausiliarie** Per le operazioni in quota, l'operatore dovrà dotarsi di idonee opere provvisorie.

2 Protezione dei posti di lavoro

**Misure preventive messe in servizio** Non prevista specifica misura preventiva

**Misure preventive ausiliarie** Per i lavori in quota è necessario prevedere idonee opere provvisorie, con regolari parapetti, va inoltre impedito il transito di persone sottostante l'opera provvisoria.

3 Alimentazione energia elettrica

**Misure preventive messe in servizio** Non prevista specifica misura preventiva

**Misure preventive ausiliarie** Disattivare la corrente per interventi su parti in tensione, accertandosi sempre che non venga riattivata da terzi (usare cartelli o chiudere il quadro a monte dell'intervento con chiave).

4 Interferenze e protezione terzi

**Misure preventive messe in servizio** Non prevista specifica misura preventiva

**DPI**

I lavoratori che eseguiranno l'attività manutentiva devono essere dotati di regolari DPI, in particolare:

- casco con stringinuca e scarpe di sicurezza con puntale antischiacciamento e suola in gomma antiscivolo di tipo flessibile per poter garantire la massima sensibilità del piede;
- guanti da lavoro.

**ALLEGATI**

Planimetria impianto elettrico

**1. 8. 7 Lavori di manutenzione agli impianti termo idraulici**

**1. 8. 7. 1 - Manutenzione centrale termica: verifica del rendimento di combustione, ispezione con controllo funzionalità e pulizia singole parti, riparazione per difetti di funzionamento o sostituzione caldaia.**

**CARATTERISTICHE**

**Cadenza** 1 anno

**Caratteristica operatori** Manodopera specializzata.

**RISCHI**

- scivolamento in piano;
- rischio incendio;
- contatti e/o inalazioni prodotti pericolosi (polveri o fibre);
- schiacciamento, abrasioni e taglio dita;
- elettrocuzione da utensili e da impianto;
- scottature e bruciature.

**INFORMAZIONI**

Il vano centrale termica con relativa caldaia è collocata secondo le indicazioni progettuali.

Il libretto caldaia è collocato nei pressi della caldaia stessa.

Tutti gli interventi manutentivi devono essere realizzati nel rispetto delle norme esistenti e secondo le indicazioni riportate nel libretto.

L'attività manutentiva deve essere registrata sull'apposito libretto e, al termine della stessa deve essere mantenuto ordine e pulizia nel locale.

**MISURE PREVENTIVE PER LA DITTA ESECUTRICE**

1 Movimentazione componenti.

**Misure preventive messe in servizio** Non prevista specifica misura preventiva.

**Misure preventive ausiliarie** Usare la massima cautela nella movimentazione dei componenti.

2 Alimentazione energia elettrica.

**Misure preventive messe in servizio** Sono stati previsti diversi punti per l'allaccio energia elettrica collocati all'interno del luogo di lavoro.

**Misure preventive ausiliarie** Disattivare la corrente per interventi su parti in tensione, accertandosi sempre che non sia riattivata da terzi (chiudere il quadro a monte dell'intervento con chiave).

3 Prodotti pericolosi.

**Misure preventive messe in servizio** Non prevista specifica misura preventiva.

**Misure preventive ausiliarie** Evitare di fumare nel luogo di lavoro.

4 Altre misure.

**Misure preventive messe in servizio** I luoghi di lavoro sono dotati di specifico impianto antincendio con estintore presente nel locale.

**Misure preventive ausiliarie** Disattivare sempre l'erogazione del gas prima di intervenire sulla caldaia.

#### **DPI**

I lavoratori che eseguiranno l'attività manutentiva devono essere dotati di regolari DPI, in particolare:

- scarpe antinfortunistiche con suola antiscivolo;
- guanti;
- maschere con facciale filtrante quando necessario.

#### **ALLEGATI**

Planimetria con localizzazione centrale termica (con riferimento a elaborati di progetto).

**1. 8. 7. 2 - Manutenzione corpi radianti: ispezione e controllo funzionale, riparazione o sostituzione per difetti di funzionamento.**

#### **CARATTERISTICHE**

**Cadenza** Quando serve

**Caratteristica operatori** Manodopera specializzata.

#### **RISCHI**

- scivolamento in piano;
- fuoriuscita acqua;
- schiacciamento, abrasioni e taglio dita;
- scottature e bruciature.

#### **INFORMAZIONI**

I luoghi di lavoro dove sono collocati i corpi scaldanti sono facilmente raggiungibili

Tutti gli interventi manutentivi devono essere realizzati nel rispetto delle norme esistenti.

L'attività manutentiva deve essere registrata sulle apposite schede del presente fascicolo (alla voce aggiornamenti a cura della committenza) e, al termine della stessa deve essere mantenuto ordine e pulizia nei luoghi di lavoro.

#### **MISURE PREVENTIVE PER LA DITTA ESECUTRICE**

1 Prodotti pericolosi

**Misure preventive messe in servizio** Non prevista specifica misura preventiva

**Misure preventive ausiliarie** Analizzare sempre le schede dei prodotti utilizzati

2 Interferenze e protezione terzi

**Misure preventive messe in servizio** Non prevista specifica misura preventiva

**Misure preventive ausiliarie** Conncordare sempre con la committenza i momenti dell'intervento, evitando possibilmente interferenze con altre lavorazioni presenti.

3 Altre misure

**Misure preventive messe in servizio** I luoghi di lavoro sono dotati di specifico impianto antincendio con estintori presenti nei locali.

#### **DPI**

I lavoratori che eseguiranno l'attività manutentiva devono essere dotati di regolari DPI, in particolare:

- scarpe antinfortunistiche con suola antiscivolo;
- guanti;
- facciali filtranti quando serve.

#### **ALLEGATI**

Planimetria con localizzazione unità radiantia (riferimento elaborati progettuali).

**1. 8. 7. 3 - Controllo funzionale elettropompe di circolazione acqua calda e fredda: verifica cuscinetti, vibrazione e giunti, pulizia filtri, serraggio morsetti, riparazione o sostituzione per difetti di funzionamento.**

#### **CARATTERISTICHE**

**Cadenza** 1 anno

**Caratteristica operatori** Manodopera specializzata.

#### **RISCHI**

- scivolamento in piano;
- contatti e/o inalazione prodotti pericolosi (polveri o fibre);
- schiacciamento, abrasioni e taglio dita;
- scottature e bruciature
- elettrocuzione da utensili e da impianto.

#### **INFORMAZIONI**

Sono presenti elettropompe con controllo elettronico con collocazione individuabile dagli elaborati progettuali.

Tutti gli interventi manutentivi devono essere realizzati nel rispetto delle norme esistenti.

L'attività manutentiva deve essere registrata sulle apposite schede del presente fascicolo (alla voce aggiornamenti a cura della committenza) e, al termine della stessa deve essere mantenuto ordine e pulizia nei luoghi di lavoro.

#### **MISURE PREVENTIVE PER LA DITTA ESECUTRICE**

1 Alimentazione energia elettrica

**Misure preventive messe in servizio** Non prevista specifica misura preventiva

**Misure preventive ausiliarie** Disattivare la corrente per interventi su parti in tensione, accertandosi sempre che non sia riattivata da terzi (chiudere il quadro a monte dell'intervento con chiave).

2 Prodotti pericolosi

**Misure preventive messe in servizio** Non prevista specifica misura preventiva

**Misure preventive ausiliarie** Analizzare sempre le schede dei prodotti utilizzati

3 Interferenze e protezione terzi

**Misure preventive messe in servizio** Non prevista specifica misura preventiva

**Misure preventive ausiliarie** Conncordare sempre con la committenza i momenti dell'intervento, evitando possibilmente interferenze con altre lavorazioni presenti.

4 Altre misure

**Misure preventive messe in servizio** I luoghi di lavoro sono dotati di specifico impianto antincendio con estintori presenti nei locali.

#### **DPI**

I lavoratori che eseguiranno l'attività manutentiva devono essere dotati di regolari DPI, in particolare:

- scarpe antinfortunistiche con suola antiscivolo;
- guanti;
- facciali filtranti quando serve.

**1. 8. 7. 4 - Manutenzione rete distribuzione acqua calda e fredda: verifica apparecchi sanitari (rubinetteria, flessibili, scarichi vaschette, sostituzioni guarnizioni ed accessori ove necessario, segnalazione di rotture).**

#### **CARATTERISTICHE**

**Cadenza** 1 anno

**Caratteristica operatori** Manodopera specializzata.

#### **RISCHI**

- scivolamento in piano;
- contatti e/o inalazione prodotti pericolosi (polveri o fibre);
- schiacciamento, abrasioni e taglio dita;
- scottature e bruciature
- elettrocuzione da utensili e da impianto.

#### **INFORMAZIONI**

Tutti gli interventi manutentivi devono essere realizzati nel rispetto delle norme esistenti.

L'attività manutentiva deve essere registrata sulle apposite schede del presente fascicolo (alla voce aggiornamenti a cura della committenza) e, al termine della stessa deve essere mantenuto ordine e pulizia nei luoghi di lavoro.

#### **MISURE PREVENTIVE PER LA DITTA ESECUTRICE**

1 Alimentazione energia elettrica

**Misure preventive messe in servizio** Non prevista specifica misura preventiva

**Misure preventive ausiliarie** Disattivare la corrente per interventi su parti in tensione, accertandosi sempre che non sia riattivata da terzi (chiudere il quadro a monte dell'intervento con chiave).

2 Prodotti pericolosi

**Misure preventive messe in servizio** Non prevista specifica misura preventiva

**Misure preventive ausiliarie** Analizzare sempre le schede dei prodotti utilizzati

3 Interferenze e protezione terzi

**Misure preventive messe in servizio** Non prevista specifica misura preventiva

**Misure preventive ausiliarie** Conncordare sempre con la committenza i momenti dell'intervento, evitando possibilmente interferenze con altre lavorazioni presenti.

## 4 Altre misure

**Misure preventive messe in servizio** I luoghi di lavoro sono dotati di specifico impianto antincendio con estintori presenti nei locali.

**DPI**

I lavoratori che eseguiranno l'attività manutentiva devono essere dotati di regolari DPI, in particolare:

- scarpe antinfortunistiche con suola antiscivolo;
- guanti;
- facciali filtranti quando serve.

**1. 8. 7. 5 - Manutenzione alle restanti parti dell'impianto termo idraulico (contatori, saracinesche, rubinetti, valvole, collettori, colonne montanti, diramazioni interne e altre parti della rete): riparazione o sostituzione per difetti di funzionamento.**

**CARATTERISTICHE**

**Cadenza** Quando serve

**Caratteristica operatori** Manodopera specializzata.

**RISCHI**

- scivolamento in piano;
- contatti e/o inalazione prodotti pericolosi (polveri o fibre);
- schiacciamento, abrasioni e taglio dita;
- scottature e bruciature
- elettrocuzione da utensili e da impianto.

**INFORMAZIONI**

Tutti gli interventi manutentivi devono essere realizzati nel rispetto delle norme esistenti.

L'attività manutentiva deve essere registrata sulle apposite schede del presente fascicolo (alla voce aggiornamenti a cura della committenza) e, al termine della stessa deve essere mantenuto ordine e pulizia nei luoghi di lavoro.

**MISURE PREVENTIVE PER LA DITTA ESECUTRICE**

## 1 Alimentazione energia elettrica

**Misure preventive messe in servizio** Non prevista specifica misura preventiva

**Misure preventive ausiliarie** Disattivare la corrente per interventi su parti in tensione, accertandosi sempre che non sia riattivata da terzi (chiudere il quadro a monte dell'intervento con chiave).

## 2 Prodotti pericolosi

**Misure preventive messe in servizio** Non prevista specifica misura preventiva

**Misure preventive ausiliarie** Analizzare sempre le schede dei prodotti utilizzati

3 Interferenze e protezione terzi **Misure preventive messe in servizio** Non prevista specifica misura preventiva

**Misure preventive ausiliarie** Conncordare sempre con la committenza i momenti nell'intervento, evitando possibilmente interferenze con altre lavorazioni presenti.

## 4 Altre misure

**Misure preventive messe in servizio** I luoghi di lavoro sono dotati di specifico impianto antincendio con estintori presenti nei locali.

**DPI**

I lavoratori che eseguiranno l'attività manutentiva devono essere dotati di regolari DPI, in particolare:

- scarpe antinfortunistiche con suola antiscivolo;

- guanti;
- facciali filtranti quando serve.

### **1. 8. 8. 3 - Manutenzione impianto forza motrice: ispezione e controllo e verifica funzionale interruttore magnetotermico**

#### **CARATTERISTICHE**

**Cadenza** 1 anno

**Caratteristica operatori** Manodopera idonea

#### **RISCHI**

- scivolamento e caduta in piano;
- elettrocuzione da utensili e da impianto
- schiacciamento o tagli alle dita.

#### **INFORMAZIONI**

L'impianto forza motrice è disposto come da elaborato progettuale.

Tutti gli interventi manutentivi devono essere realizzati nel rispetto delle norme esistenti.

L'attività manutentiva deve essere registrata sulle apposite schede del presente fascicolo (alla voce aggiornamenti a cura della committenza) e, al termine della stessa deve essere mantenuto ordine e pulizia nei luoghi di lavoro.

#### **MISURE PREVENTIVE PER LA DITTA ESECUTRICE**

1 Alimentazione energia elettrica

**Misure preventive messe in servizio** Non prevista specifica misura preventiva

**Misure preventive ausiliarie** Disattivare la corrente per interventi su parti in tensione, accertandosi sempre che non sia riattivata da terzi (chiudere il quadro a monte dell'intervento con chiave).

2 Interferenze e protezione terzi

**Misure preventive messe in servizio** Non prevista specifica misura preventiva

**Misure preventive ausiliarie** ConCORDARE sempre con la committenza i momenti dell'intervento, evitando possibilmente interferenze con altre lavorazioni presenti.

3 Altre misure

**Misure preventive messe in servizio** I luoghi di lavoro sono dotati di specifico impianto antincendio con estintori presenti nei locali.

#### **DPI**

I lavoratori che eseguiranno l'attività manutentiva devono essere dotati di regolari DPI, in particolare:

- scarpe di sicurezza antiscivolo;
- guanti quando necessario.

#### **ALLEGATI**

Planimetria impianto elettrico.

### **1. 8. 8. 4 - Manutenzione impianto di illuminazione: controllo a vista dei corpi illuminanti con sostituzione lampade bruciate o esaurite.**

#### **CARATTERISTICHE**

**Cadenza** Quando serve

**Caratteristica operatori** Manodopera idonea

#### **RISCHI**

- scivolamento e caduta in piano;

- elettrocuzione da utensili e da impianto
- schiacciamento o tagli alle dita;
- caduta dall'alto per lavori in quota.

**INFORMAZIONI**

I punti luce sono collocati , la maggior parte, in quota. Le accensioni dei diversi punti luce sono rilavabili dalle planimetrie di progetto.

Tutti gli interventi manutentivi devono essere realizzati nel rispetto delle norme esistenti.

L'attività manutentiva deve essere registrata sulle apposite schede del presente fascicolo (alla voce aggiornamenti a cura della committenza) e, al termine della stessa deve essere mantenuto ordine e pulizia nei luoghi di lavoro.

**MISURE PREVENTIVE PER LA DITTA ESECUTRICE**

1 Accessi ai posti di lavoro

**Misure preventive messe in servizio** Non prevista specifica misura preventiva

**Misure preventive ausiliarie** Per le operazioni in quota, l'operatore dovrà dotarsi di idonee opere provvisionali.

2 Protezione dei posti di lavoro

**Misure preventive messe in servizio** Non prevista specifica misura preventiva

**Misure preventive ausiliarie** Per i lavori in quota è necessario prevedere idonee opere provvisionali, con regolari parapetti, va inoltre impedito il transito di persone sottostante l'opera provvisionale.

3 Alimentazione energia elettrica

**Misure preventive messe in servizio** Non prevista specifica misura preventiva

**Misure preventive ausiliarie** Disattivare la corrente per interventi su parti in tensione, accertandosi sempre che non sia riattivata da terzi (chiudere il quadro a monte dell'intervento con chiave).

4 Interferenze e protezione terzi

**Misure preventive messe in servizio** Non prevista specifica misura preventiva

**Misure preventive ausiliarie** Conncordare sempre con la committenza i momenti dell'intervento, evitando possibilmente interferenze con altre lavorazioni presenti.

5 Altre misure

**Misure preventive messe in servizio** I luoghi di lavoro sono dotati di specifico impianto antincendio con estintori presenti nei locali.

**DPI**

I lavoratori che eseguiranno l'attività manutentiva devono essere dotati di regolari DPI, in particolare:

- scarpe di sicurezza antisvivolo;
- guanti quando necessario.

**ALLEGATI**

Planimetria impianto elettrico.

**1. 8. 8. 5 - Manutenzione impianto di illuminazione di emergenza e di sicurezza: verifica tramite test del buon funzionamento delle plafoniere, riparazione per difetti di funzionamento.**

**CARATTERISTICHE**

**Cadenza** 1 mese

**Caratteristica operatori** Manodopera specializzata



**RISCHI**

- scivolamento e caduta in piano;
- elettrocuzione da utensili e da impianto
- schiacciamento o tagli alle dita;
- caduta dall'alto per lavori in quota.

**INFORMAZIONI**

L'illuminazione di emergenza "solo emergenza" e di sicurezza "sempre accese" avviene tramite plafoniere autoalimentate con batteria tampone.

Tutti gli interventi manutentivi devono essere realizzati nel rispetto delle norme esistenti.

L'attività manutentiva deve essere registrata sulle apposite schede del presente fascicolo (alla voce aggiornamenti a cura della committenza) e, al termine della stessa deve essere mantenuto ordine e pulizia nei luoghi di lavoro.

**MISURE PREVENTIVE PER LA DITTA ESECUTRICE**

1 Accessi ai posti di lavoro

**Misure preventive messe in servizio** Non prevista specifica misura preventiva

**Misure preventive ausiliarie** Per le operazioni in quota, l'operatore dovrà dotarsi di idonee opere provvisorie.

2 Protezione dei posti di lavoro

**Misure preventive messe in servizio** Non prevista specifica misura preventiva

**Misure preventive ausiliarie** Per i lavori in quota è necessario prevedere idonee opere provvisorie, con regolari parapetti, va inoltre impedito il transito di persone sottostante l'opera provvisoria.

3 Alimentazione energia elettrica

**Misure preventive messe in servizio** Non prevista specifica misura preventiva

**Misure preventive ausiliarie** Disattivare la corrente per interventi su parti in tensione, accertandosi sempre che non sia riattivata da terzi (chiudere il quadro a monte dell'intervento con chiave).

4 Interferenze e protezione terzi

**Misure preventive messe in servizio** Non prevista specifica misura preventiva

**Misure preventive ausiliarie** Concordare sempre con la committenza i momenti dell'intervento, evitando possibilmente interferenze con altre lavorazioni presenti.

Pagina n. 46

Studio Tecnico Pinco Pallino

Via del Lavoro, 100

45100 Rovigo

5 Altre misure

**Misure preventive messe in servizio** I luoghi di lavoro sono dotati di specifico impianto antincendio con estintori presenti nei locali.

**DPI**

I lavoratori che eseguiranno l'attività manutentiva devono essere dotati di regolari DPI, in particolare:

- scarpe di sicurezza antisvivolo;
- guanti quando necessario.

**ALLEGATI**

Planimetria impianto elettrico.

**1. 8. 8. 6 - Manutenzione impianto centrale termica.**

**CARATTERISTICHE**

**Cadenza** 1 anno

**Caratteristica operatori** Manodopera specializzata

**RISCHI**

- scivolamento e caduta in piano;
- elettrocuzione da utensili e da impianto.

**INFORMAZIONI**

Tutti gli interventi manutentivi devono essere realizzati nel rispetto delle norme esistenti.

L'attività manutentiva deve essere registrata sulle apposite schede del presente fascicolo (alla voce aggiornamenti a cura della committenza) e, al termine della stessa deve essere mantenuto ordine e pulizia nei luoghi di lavoro.

**MISURE PREVENTIVE PER LA DITTA ESECUTRICE**

1 Alimentazione energia elettrica

**Misure preventive messe in servizio** Non prevista specifica misura preventiva

**Misure preventive ausiliarie** Disattivare la corrente per interventi su parti in tensione, accertandosi sempre che non sia riattivata da terzi (chiudere il quadro a monte dell'intervento con chiave).

2 Interferenze e protezione terzi

**Misure preventive messe in servizio** Non prevista specifica misura preventiva

**Misure preventive ausiliarie** Informare sempre le persone interessate qualora l'intervento manutentivo abbia ricadute sul personale che sta lavorando.

3 Altre misure

**Misure preventive messe in servizio** I luoghi di lavoro sono dotati di specifico impianto antincendio con estintori presenti nei locali.

**DPI**

I lavoratori che eseguiranno l'attività manutentiva devono essere dotati di regolari DPI, in particolare:

- scarpe di sicurezza antisvivolo;
- guanti quando necessario.

Pagina n. 47

Studio Tecnico Pinco Pallino

Via del Lavoro, 100

45100 Rovigo

#### **ALLEGATI**

Planimetria impianto elettrico.

**1. 8. 8. 7 - Manutenzione impianto rivelazione incendio: controllo funzionalità della centrale di allarme, rivelatori di fumo e di temperatura, riparazione o sostituzione per difetti di funzionamento.**

#### **CARATTERISTICHE**

**Cadenza** 6 mesi

**Caratteristica operatori** Manodopera specializzata

#### **RISCHI**

- scivolamento e caduta in piano;
- elettrocuzione da utensili e da impianto
- schiacciamento o tagli alle dita;
- caduta dall'alto per lavori in quota.

#### **INFORMAZIONI**

L'impianto di rivelazione incendio da una centrale di allarme, da rivelatori di fumo e/o di temperatura (in centrale termica sono presenti rivelatori a doppia tecnologia (di fumo e di calore)).

Tutti gli interventi manutentivi devono essere realizzati nel rispetto delle norme esistenti.

L'attività manutentiva deve essere registrata sulle apposite schede del presente fascicolo (alla voce aggiornamenti a cura della committenza) e, al termine della stessa deve essere mantenuto ordine e pulizia nei luoghi di lavoro.

#### **MISURE PREVENTIVE PER LA DITTA ESECUTRICE**

1 Accessi ai posti di lavoro

**Misure preventive messe in servizio** Non prevista specifica misura preventiva

**Misure preventive ausiliarie** Per le operazioni in quota, l'operatore dovrà dotarsi di idonee opere provvisorie.

2 Protezione dei posti di lavoro

**Misure preventive messe in servizio** Non prevista specifica misura preventiva

**Misure preventive ausiliarie** Disattivare la corrente per interventi su parti in tensione, accertandosi sempre che non sia riattivata da terzi (chiudere il quadro a monte dell'intervento con chiave).

3 Alimentazione energia elettrica

**Misure preventive messe in servizio** Non prevista specifica misura preventiva

**Misure preventive ausiliarie** Disattivare la corrente per interventi su parti in tensione, accertandosi sempre che non sia riattivata da terzi (chiudere il quadro a monte dell'intervento con chiave).

4 Interferenze e protezione terzi

**Misure preventive messe in servizio** Non prevista specifica misura preventiva

**Misure preventive ausiliarie** Conncordare sempre con la committenza i momenti dell'intervento, evitando possibilmente interferenze con altre lavorazioni presenti.

Pagina n. 48

Studio Tecnico Pinco Pallino

Via del Lavoro, 100

45100 Rovigo

**DPI**

I lavoratori che eseguiranno l'attività manutentiva devono essere dotati di regolari DPI, in particolare:

- scarpe di sicurezza antisvivolo;
- guanti quando necessario.

**ALLEGATI**

Planimetria impianto elettrico.

**Scheda II-3**

**Informazioni sulle misure preventive e protettive in dotazione dell'opera necessarie per pianificarne la realizzazione in condizioni di sicurezza e modalità di utilizzo e di controllo dell'efficienza delle stesse**

Misure preventive e protettive in dotazione dell'opera	Informazioni necessarie per pianificare la realizzazione in sicurezza	Modalità di utilizzo in condizioni di sicurezza	Verifiche e controlli da effettuare	Periodicità controlli	Interventi di manutenzione da effettuare	Periodicità interventi
Non sono previste misure preventive e/o protettive.				Annuale		Quinquennale

### CAPITOLO III - INDICAZIONI PER LA DEFINIZIONE DEI RIFERIMENTI DEI DOCUMENTI DI SUPPORTO ESISTENTE

#### Scheda III-1

#### Elenco e collocazione degli elaborati tecnici relativi all'opera nel proprio contesto

Elenco elaborati tecnici relativi all'opera nel proprio contesto	Nominativo e recapito dei soggetti che hanno predisposto gli elaborati tecnici	Data del documento	Collocazione degli elaborati tecnici	Note
PFTE – ESECUTIVO (unico livello)	Nominativo: SERVIZIO INFRASTRUTTURE SCOLASTICHE PROVINCIA DI FERMO  Indirizzo: L.GO GASPARE MORELLO FERMO RM  Telefono:  Email/PEC:	04-2026	L.GO GASPARE MORELLO FERMO RM	